

# ESTRATEGIA DE INTERNACIONALIZACIÓN

I.E.S.O Val de Xálima

Periodo 2023/27



## ÍNDICE

- [1. Visión.](#)
- [2. De dónde partimos.](#)
- [3. El porqué de nuestra internacionalización y situación actual.](#)
  - [2.1 Análisis interno](#)
  - [2.2 Análisis externo](#)
- [4. Objetivos](#)
  - [4.1 Al alumnado.](#)
  - [4.2 Al profesorado.](#)
  - [4.3 Al centro.](#)
- [5. Plan de acción](#)
  - [5.1 Implicar al centro en el plan Erasmus.](#)
  - [5.2 Implicar a los estudiantes.](#)
  - [5.3 Implicar a las familias.](#)
- [6. Organización](#)
  - [6.1 Equipo Erasmus](#)
  - [6.2 Tareas del Equipo](#)
- [7. Plan de trabajo](#)
  - [7.1 Actividades de movilidad y formación del profesorado.](#)
  - [7.2 Actividades de movilidad y formación del alumnado](#)
  - [7.3 Proyectos eTwinning.](#)
- [8. Evaluación del plan y resultados de impacto.](#)



## **1. Visión.**

El Instituto de Educación Secundaria Obligatoria “Val de Xálima” está situado en la localidad de Valverde del Fresno (Cáceres), es un centro público dependiente de la Consejería de Educación de la Junta de Extremadura. Desde hace más de 28 años desarrolla su actividad docente, prestando servicios educativos y labores sociales en la comarca.

Nos encontramos en una zona rural de difícil acceso y fronteriza con Portugal, apenas nos separan 16 kilómetros de nuestro país vecino. Esta ubicación desfavorable, la escasa disponibilidad de transporte público para acceder a Valverde y la baja renta familiar hace que el futuro y las oportunidades de nuestro alumnado sea incierto. La España vaciada sigue sin ser escuchada y atendida por las administraciones.

Nuestro centro educativo cuenta con un porcentaje en torno a un 20% de alumnado con necesidades especiales. Muchos de ellos con entorno desfavorable social o familiar.

El nivel económico de las familias es medio-bajo con profesiones predominantes en los sectores primario y terciario. El nivel de estudios de la mayoría de los padres, madres o tutores está en estudios primarios, siendo muy pocos los que cuentan con estudios universitarios.

## **2. De dónde partimos.**

Sin embargo, no partimos de cero sino que tenemos antecedentes de internacionalización en cursos anteriores como las actividades extraescolares de convivencia entorno a la salud con nuestros vecinos de la Escola Básica dos 2.º e 3.º Ciclos com Ensino Secundário de Ribeiro Sanches de Penamacor; además desde el centro organizamos una Feria Intercentros con los institutos regionales, que viene a ser un Erasmus interno para mostrarles nuestra particularidad lingüística y ayudar así a su difusión. En cuanto al profesorado, que habitualmente no es nativo de la zona y, por tanto, no habla ninguna de las variedades de la Fala, organizamos un seminario desde octubre a mayo de cada curso para mostrarles la idiosincrasia de la zona e, incluso, organizamos a través del CPR de Hoyos un viaje de un fin de semana a otra zona plurilingüe con lengua minorizada. Hasta ahora hemos visitado Miranda de Douro para conocer el mirandés (segunda lengua de Portugal) y Olivenza, pueblo que tuvo raíces portuguesas y todavía conserva resquicios de esta.

Nuestros antecedentes de internacionalización en Erasmus+ se remontan a 2022 con la solicitud de acreditación con código 2022-1-ES01-KA120-SCH-000112232 y otro intento más en el año pasado 2024 con código 2024-1-ES01-KA120-SCH-000288247, en cuya conclusión los evaluadores nos aconsejan mejorar varios puntos que tenemos en cuenta para próximas convocatorias.

En cuanto a los proyectos propiamente europeos, trabajamos y desarrollamos proyectos eTwinning con otros centros educativos europeos desde hace 5 años, el último de ellos “Descubre tu talento” reconocido con el Sello de calidad nacional y europeo. Estas actividades son muy pedagógicas, trabajando la ciudadanía europea, el coaprendizaje entre iguales y refuerzan el espíritu cooperativo entre estudiantes en emparejamientos y equipos.

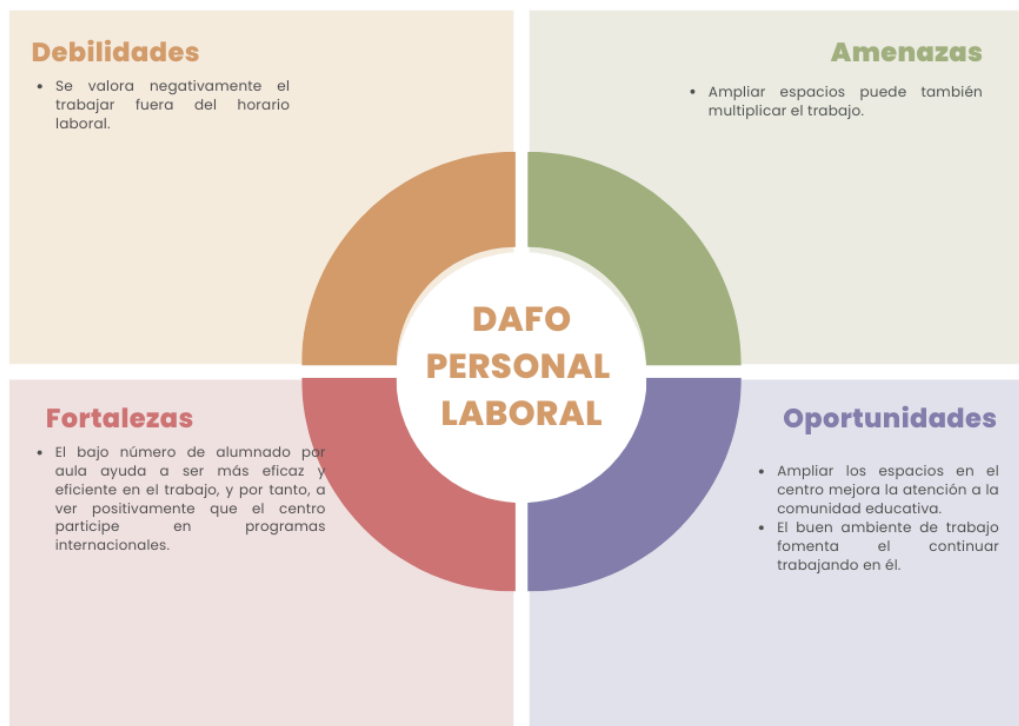
Se sienten motivados y desarrollan su competencia lingüística ya que algunas actividades están diseñadas para que las realicen en parejas con miembros de diferentes países. Estos proyectos son una palanca de transformación educativa.

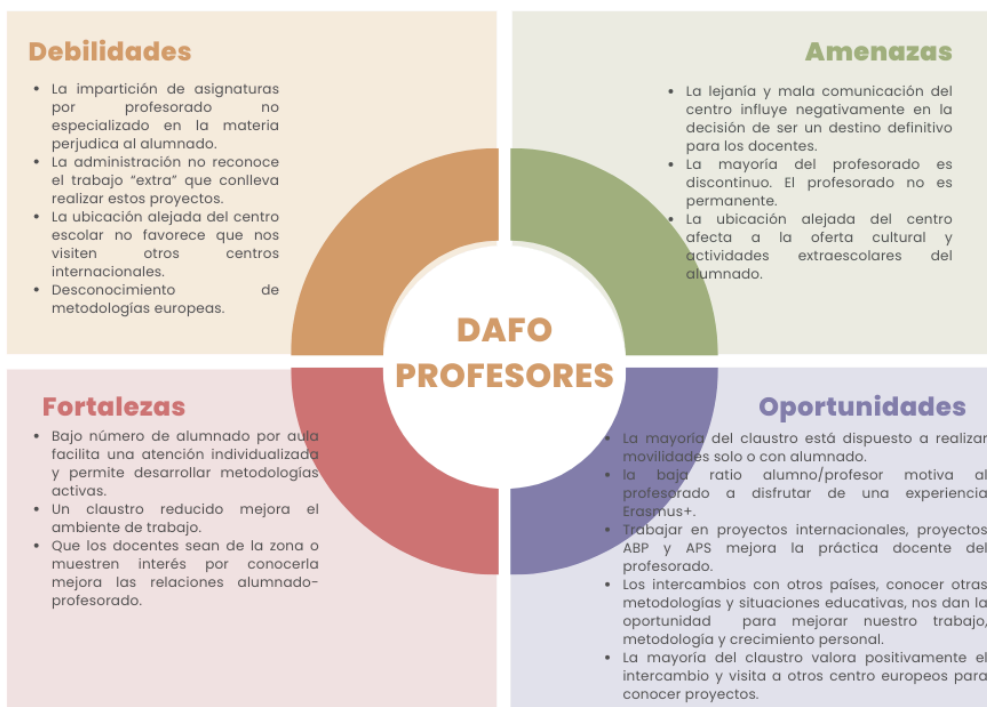
### 3. El porqué de nuestra internacionalización y situación actual.

Hemos valorado que las actuaciones anteriores eran pocas para conseguir la apertura del centro al exterior. Por ello, ya en el año 2024 decidimos dar un paso adelante con ese fin y pasamos un formulario que implicase a toda la comunidad educativa, es decir estudiantes, docentes, familias y personal no docente del centro, para detectar las fortalezas, debilidades, necesidades y oportunidades que tenemos en nuestro centro. A partir de este análisis comenzamos a elaborar una estrategia de internacionalización de nuestro centro educativo.

Analizando el DAFO los resultados fueron reales y representativos de la situación.

#### 2.1 Análisis interno

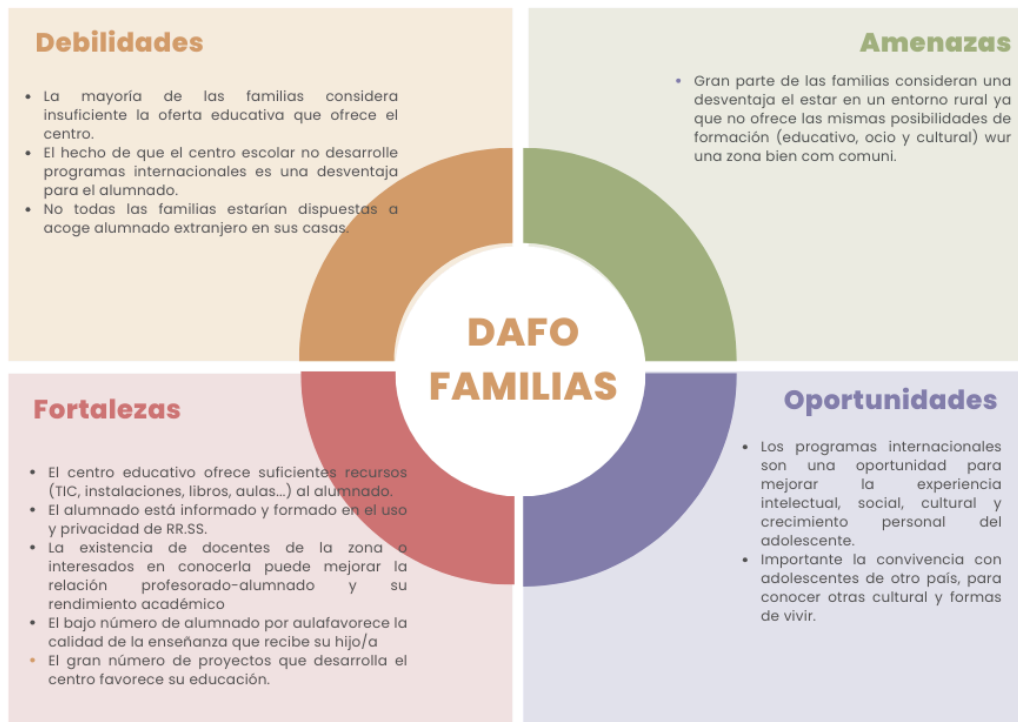






I.E.S.O VAL DE XÁLIMA

## 2.2 Análisis externo



I.E.S.O VAL DE XÁLIMA

### ¿Qué necesitamos?

Necesitamos, por tanto, marcarnos unos objetivos claros y realistas. Dichos objetivos se pueden concretar en estos:

#### 4. Objetivos

Están basados en unas necesidades realistas de nuestro pasado, presente y futuro.

- Inclusión y diversidad, ya que somos un centro desfavorecido geográficamente y económicamente por ser zona rural despoblada.
- Sostenibilidad, incluir los ODS y la lucha contra el cambio climático.
- Plurilingüismo.
- Transformación digital (puede ir fusionado con el siguiente).
- Compromiso cívico, valores comunes y participación en la vida democrática europea (fomentando las nuevas tecnologías).
- Modernizar e Internacionalizar nuestro centro educativo.

A su vez, estos objetivos estarán destinados a distintos sectores de la comunidad educativa:



#### 4.1 Al alumnado.

Para:

- Fomentar la inclusión de todos los alumnos y alumnas de nuestro centro mediante actividades de participación conjunta.
- Conocer y compartir otras realidades educativas y otras formas de aprendizaje y metodologías didácticas (ABP y pensamiento crítico, Aulas del Futuro, entre otras).
- Desarrollar y realizar productos finales basados en el uso de las nuevas tecnologías y realidad virtual con gafas 3D e IA.
- Fomentar futuras movilidades (estudiantes/profesorado) y trabajos cooperativos entre los centros en el futuro.
- Conocer las posibilidades que ofrece su entorno, respetarlo y conservarlo para las generaciones futuras y, además, buscando medios de vida en equilibrio con el medio ambiente y la sostenibilidad.
- Disminuir las tasas de abandono escolar en nuestros centros mediante el fomento de la participación y el aumento de la motivación en el alumnado.
- Mejorar la convivencia positiva de nuestros alumnos y alumnas mediante actividades de participación conjunta.
- Preparar al alumnado para los intercambios internacionales.

#### 4.2 Al profesorado.

Para:

- Realizar movilidades, siempre y cuando la situación lo permita, para compartir experiencias, debates y reflexiones conjuntas.
- Interactuar con profesores de otros centros nacionales o internacionales mediante hermanamiento electrónico.
- Animar a realizar proyectos internacionales en eTwinning para trabajar colaborativamente, enriqueciendo nuestras metodologías.
- Aumentar los contactos y hacer posible movilidades entre docentes a través de charlas, encuentros y cursos que versen sobre programas internacionales, por ejemplo "job shadowing".
- Crear el currículum docente con EUROPASS.
- Participar en reuniones y seminarios internacionales.

#### 4.3 Al centro.

Para:

- Fomentar la participación de otros agentes sociales de la zona y de la comunidad educativa (asociaciones. AMPA, Ayuntamiento, etc.).
- Crear vínculos con organizaciones extranjeras.
- Fomentar el aprendizaje significativo a través de las competencias claves que se trabajarán en las actividades previstas en el proyecto de cada centro.
- Visibilizar nuestro centro en Redes Sociales interactuando en foros, por ejemplo, en grupos de Facebook para Erasmus o eTwinning.
- Ofrecernos para ser centro de visita de movilidades de profesorado.
- Negociar los intercambios de docentes y alumnado, lugar de aprendizaje, acuerdos con los socios y resultados.

## **5. Plan de acción**

Las medidas deben ir calando poco a poco en la comunidad educativa. En primer lugar, vamos a adoptar para lograr los objetivos de internacionalización, el desarrollo de la competencia lingüística entre los miembros de la comunidad educativa. Por ejemplo, a través de la certificación den EOI de competencias de idiomas, seminarios y cursos de idiomas en C.P.R, seminario de A Fala en el instituto. Buscar socios nacionales o internacionales necesarios para desarrollar proyectos transnacionales utilizando la plataforma eTwinning. Una vez buscados los socios realizar proyectos trabajando colaborativamente en la plataforma bien como participantes o como coordinadores. Gracias a los proyectos en los que hemos participado en años anteriores hemos obtenido el Sello de calidad nacional y europeo con una puntuación alta. Este motivo nos ha animado a solicitar el premio nacional eTwinning. También nuestra agencia nacional nos ha seleccionado para solicitar ser centro eTwinning, sin embargo no tenemos el suficiente número de docentes que participen en estos proyectos. Estos logros han animado a profesores del instituto a participar el próximo curso en proyectos eTwinning.

El Equipo Erasmus hará reuniones de coordinación de forma regular para planificar actividades periódicas, dar difusión a todas ellas en la web o blog y contactar con medios de comunicación (local, comarcal, provincial, regional, nacional, europeo, internacional) y/o redes sociales. Dentro de esas actividades periódicas estará publicitar las actividades en el Tablón Erasmus del centro escolar, idear estrategias de cooperación futuras con otros socios y evaluar si la difusión está dando sus frutos y llega al mayor número posible de público.

### **5.1 Implicar al centro en el plan Erasmus.**

En el proyecto educativo de centro aparecerá recogido este plan aquí redactado y el compromiso de facilitar los recursos humanos y la financiación dentro de las posibilidades económicas del centro para asistir a eventos, seminarios y encuentros.

### **5.2 Implicar a los estudiantes.**

Con el alumnado vamos seguir celebrando Día de Europa como en años anteriores y nos sumaremos a #ErasmusDays; por otro lado, promoveremos el conocimiento de Europa a través de asignaturas como Unión Europea. Sin olvidarnos de continuar con la participación en proyectos de la plataforma eTwinning y la realización del CV electrónico en Europass por parte del Equipo Erasmus y los estudiantes participantes en proyectos Erasmus.

### **5.3 Implicar a las familias.**

Mantendremos informadas a las familias regularmente a través del AMPA del centro, por mensajería Rayuela y el Consejo Escolar de las distintas oportunidades de movilidad para el alumnado del centro, sea a través de Erasmus u otras vías.

## 6. Organización

### 6.1 Equipo Erasmus

Este Equipo Erasmus agrupa a sus miembros en 6 comités diferentes dependiendo de su perfil, preferencias y experiencia previa. Los miembros de cada comité deben coordinarse, supervisar y velar porque se cumplan en forma y plazo los objetivos y/o actividades programadas, haciendo cumplir las normas de calidad y transparencia en el proceso. Los comités son:

El Comité de Selección de participantes hace pública la convocatoria para candidatos (docentes y alumnado) que quieran participar en las movilidades a través de la web del centro y Tablón de Noticias Erasmus. Los formularios y baremos deberán estar aprobados por el Claustro y Consejo escolar y se revisarán regularmente para actualizar los criterios.

El Comité de Desarrollo del contenido educativo, y todo el Equipo Erasmus preparará al alumnado participante en la movilidad, e involucrado en el proyecto.

El Comité de Evaluación de Resultados y su reconocimiento, un análisis DAFO evalúa si se han conseguido los objetivos y mejorado las necesidades del centro.

El Comité de Apoyo y Seguimiento de participantes, se encargará de la logística del viaje (permisos, autorizaciones, seguros, movilidad) y apoyo a los participantes durante la movilidad.

El Comité de Difusión del proyecto y sus resultados, comparte los logros y productos.



D.N.  
(Profesor de Biología)

E.P.  
(Profesora de Inglés)

V.G.  
(Profesor de Portugués)

**Comité de Selección de participantes**  
(encargados de redactar la convocatoria de candidatos (docentes y alumnado) a las movilidades y publicar a través de la web del centro y Tablón de Noticias Erasmus)

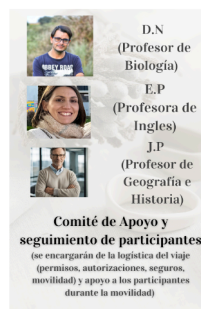


M.M.  
(Profesora de Dibujo y Responsable de Programas Internacionales)

J.P.  
(Profesor de Geografía e Historia)

M.J.M.  
(Profesora de Matemáticas)

**Comité de Evaluación y reconocimiento de los resultados**  
(encargadas de evaluar en qué medida se han conseguido los objetivos y mejorado las necesidades del centro a través de DAFO y comprueba que se cumplen los estándares de calidad)



D.N.  
(Profesor de Biología)

E.P.  
(Profesora de Inglés)

J.P.  
(Profesor de Geografía e Historia)

**Comité de Apoyo y seguimiento de participantes**  
(se encargarán de la logística del viaje (permisos, autorizaciones, seguros, movilidad) y apoyo a los participantes durante la movilidad)



O.S.  
(Profesora de Tecnología, y Responsable ITED)

M.M.  
(Profesora de Dibujo y Responsable de Programas Internacionales)

E.G.  
(Profesora de Lengua y Directora, Staff del Centro educativo)

**Comité de Difusión del proyecto y sus resultados**  
(se encargarán de dar difusión de las actividades al Claustro, Consejo escolar, entidades locales y docentes, a través de la web del centro, RR.SS, plataforma ETwinning y centro de profesores)



**Equipo Erasmus**  
I.E.S.O Val de Xálima



O.S.  
(Profesora de Tecnología, y Responsable ITED)

V.G.  
(Profesor de Portugués)

M.A.D.  
(Profesor de Portugués)

**Comité de Desarrollo del contenido educativo**  
(preparará al alumnado participante en las actividades de movilidad programadas, y también al resto de alumnado involucrado en el proyecto. Además de supervisar el proceso de aprendizaje)



M.J.M.  
(Profesora de Matemáticas)

E.G.  
(Profesora de Lengua y Directora, Staff del Centro educativo)

M.A.D.  
(Profesor de Portugués)

**Comité de Gestión económica y documental**  
(gestiona, planifica y controlar la dotación económica de la ayuda. Además de custodiar informes y facturas en coordinación con la secretaria del centro)

Comité de Gestión económica y documental gestiona, planifica y controla la dotación económica, informes y facturas.

Los diversos perfiles de los integrantes del Equipo Erasmus posibilita que en caso de baja de alguna persona en el equipo otra pueda asumir su función, asegurando la continuidad del trabajo.

## 6.2 Tareas del Equipo

El Equipo Erasmus tiene las tareas de modernizar e internacionalizar el centro para conseguir los valores y el espíritu europeo. Implicando al mayor número de personas del centro educativo en actividades relacionadas con Europa. Diseñar actividades que fomenten la creatividad, la inclusión y el uso responsable de los recursos para conseguir los ODS marcados en la agenda 2030, el aprendizaje plurilingüe y el uso cívico de las nuevas tecnologías. Además, debe evaluar el resultado de las medidas implementadas y de las actividades organizadas; interactuar y crear una red de contactos con otros centros e instituciones, y dar a conocer al resto de claustro, estudiantes y familias los logros obtenidos para así animarles a participar en futuros proyectos.

En la descripción del equipo, expuesta en el punto anterior, se detallan los diversos perfiles de los integrantes del equipo y la definición de las tareas que debe asumir teniendo en cuenta el comité al que pertenece. El calendario de reuniones del equipo será mínimo una vez al trimestre para actualizar periódicamente las actividades que se vayan a realizar esa evaluación y se recogerá en acta. En el claustro inicial de curso se hará mención a la existencia del Equipo Erasmus y se presentará el programa de actividades para celebrar el Día de Europa y #erasmusDays, así como los proyectos internacionales que se desarrollan en el centro (por ejemplo proyectos eTwinning). En junio se reunirá los miembros del equipo para redactar un documento donde se recogerán los resultados, analizando las actividades realizadas y una coevaluación con el alumnado participante a través de formulario. El seguimiento y calendario de reuniones en el caso de acciones clave K-1 y K-2 se ceñirá al detallado en la temporalización del proyecto.

El plan de contingencia que se detalla en el punto anterior garantiza la posibilidad de relevo en caso de necesidad favoreciendo la continuidad del proyecto.

## 7. Plan de trabajo

Teniendo en cuenta la contextualización de la necesidades del centro, los objetivos enumerados en el plan de internacionalización, el Proyecto educativo de centro y el análisis DAFO, se hará un seguimiento con reuniones periódicas de todo el trabajo que se va haciendo y se difundirá a través del claustro, Consejo escolar, tablón Erasmus, web del IESO y RRSS (Facebook, X, Instagram).

Contemplamos actuaciones de sostenibilidad ambiental como ya venimos haciendo con el banco de libros de texto que se reutilizan cada año, el reciclaje de material electrónico con

el Proyecto Hormiga Verde, etc. y en este sentido creando proyectos sostenibles que tengan en cuenta por ejemplo, el uso de portfolios digitales, compartir información a través de google Drive, divulgación a través de web y RRSS, y para no emplear papel, se fomentará que los estudiantes tengan una carpeta archivador para todas las asignaturas en vez de una libreta para cada asignatura.

### 7.1 Actividades de movilidad y formación del profesorado.

Nuestro profesorado está muy interesado en participar en seminarios, cursos, congresos, webinar...relacionados con la internacionalización del centro; además nos ofrecemos en la ESEP como centro de acogida de profesores de jobshadowing. En el momento que se realicen movildades estas irán incluidas en el Documento de Movilidad Europass (DME); así como el C.V del profesorado.

### 7.2 Actividades de movilidad y formación de alumnado

Por otra parte, fomentaremos intercambios escolares, campamentos de inmersión lingüística, actividades extraescolares, visitas a otros centros docentes en la región o de otra comunidad autónoma, viajes internacionales propuestos por los Departamentos didácticos, y el conocimiento de su entorno a través de asignaturas como la Unión Europea.

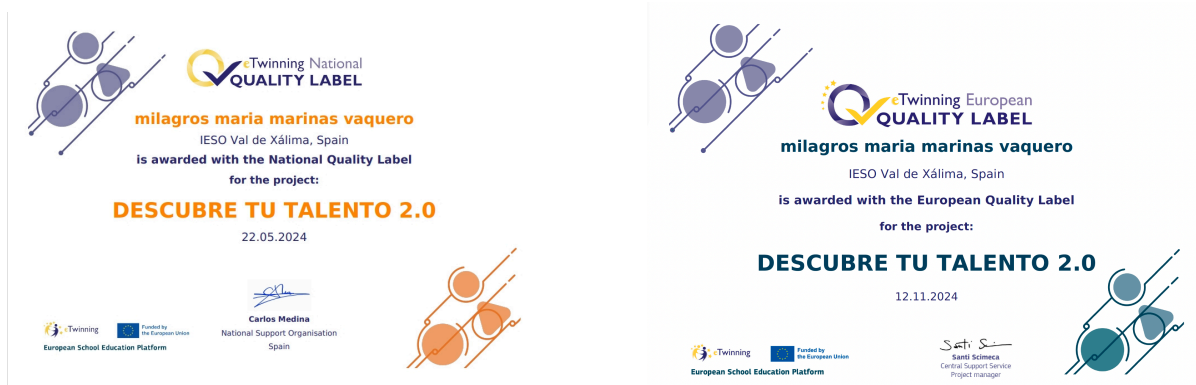
En el momento que se realicen movildades internacionales con estudiantes estas irán recogidas en el certificado Europass del alumnado participante.

### 7.3 Proyectos eTwinning.

La motivación suscitada por el reconocimiento del trabajo realizado en el proyecto “Descubre tu talento” con Sello de calidad nacional y europeo a los estudiantes y profesores que han participado en él , consigue motivar a todos para seguir trabajando en este tipo de acciones y proyectos. Si bien tenemos un bagaje y experiencia suficiente como participantes y coordinadores de este tipo de acciones, queremos seguir ampliando la red de contactos con otros centros y colegas europeos. Asimismo, hemos sido propuestos para solicitar ser centro eTwinning y hemos entregado la solicitud para el premio Nacional proyectos eTwinning.

Actualmente estamos trabajando en la segunda parte del proyecto, llamado “Adolescentes con talento”. Las evidencias del trabajo se difunden a través del Twinspace del proyecto, la web del centro y blog vinculado a la asignatura. Cada docente y estudiante participante se dará de alta en Twinspace para interactuar en foros y reuniones online dentro de la plataforma.

En este sentido, nos comprometimos a que al menos tres miembros del claustro de profesores cada curso, participen en estos proyectos garantizando alcanzar el objetivo plurilingüista, la ciudadanía europea en valores, la transformación digital y la proyección nacional y europea de nuestra institución.



## 8. Evaluación del plan y resultados de impacto.

Una parte importante de toda experiencia es aquella en la que se evalúa tanto el antes, como el durante o el después. Se establecerían distintos niveles de consecución para cada uno de los objetivos que nos hemos marcado y aquellas propuestas de mejora que nos ayudarían en próximos proyectos (observaciones).

Tendríamos como modelo una rúbrica como esta que completaría el Equipo Erasmus:

### Objetivo I.- Inclusión y diversidad.

INDICADOR	NIVEL DE CONSECUCCIÓN				OBSERVACIONES
	No conseguido	Aceptable	Mejorable	Excelente	
1. Hemos tenido en cuenta a los sectores desfavorecidos del alumnado.					
2. Hemos realizado actuaciones para solventar esas desventajas.					
3. Hemos hecho partícipes a toda la diversidad de alumnado en las actividades propuestas.					

4. Se ha facilitado información a las familias respecto a las actividades.					
--	--	--	--	--	--

### Objetivo II.- Sostenibilidad.

INDICADOR	NIVEL DE CONSECUCCIÓN				OBSERVACIONES
	No conse guido	Acept able	Mejor able	Excel ente	
1. Incluimos los ODS en todos nuestros proyectos.					
2. Nos hemos convertido en un centro sostenible energética y medioambientalmente.					
3. Hemos desarrollado actuaciones que trabajen los ODS: reciclaje, movilidad...					
4. Se ha dado a conocer a las familias nuestro compromiso con los ODS y se les hace partícipes.					

### Objetivo III.- Plurilingüismo.

INDICADOR	NIVEL DE CONSECUCCIÓN				OBSERVACIONES
	No conse guido	Acept able	Mejor able	Excel ente	
1. Damos a conocer desde el centro la variedad plurilingüe que nos rodea.					
2. Realizamos actuaciones para fomentar el plurilingüismo entre el alumnado.					
3. Informamos a las familias de dichas actuaciones.					

**Objetivo IV.- Transformación digital.**

INDICADOR	NIVEL DE CONSECUCCIÓN				OBSERVACIONES
	No conse guido	Acept able	Mejor able	Excel ente	
1. Facilitamos el acceso al mundo digital al alumnado.					
2. Trabajamos a través de las NNTT para solventar desigualdades.					
3. Ayudamos a las familias a la actualización en el entorno digital.					

**Objetivo V.- Compromiso cívico.**

INDICADOR	NIVEL DE CONSECUCCIÓN				OBSERVACIONES
	No conse guido	Acept able	Mejor able	Excel ente	
1. Incorporamos el compromiso cívico al día a día del centro.					
2. Creamos alumnos responsables y conocedores de su papel en el mundo.					
3. Fomentamos la convivencia del centro.					
4. Involucramos a las familias en este compromiso.					

**Objetivo VI.- Modernizar e Internacionalizar nuestro centro educativo.**

INDICADOR	NIVEL DE CONSECUCCIÓN				OBSERVACIONES
	No conse guido	Acept able	Mejor able	Excel ente	



1. Facilitamos al profesorado y alumnado el acceso a las movilizaciones.					
2. Realizamos actividades en plataformas internacionales como eTwinning..					
3. Favorecemos la creación del CV en Europass.					
4. Publicitamos en nuestras RRSS y página web los proyectos internacionales en los que participamos.					
5. Mantenemos informadas a las familias de nuestros proyectos internacionales					

Por otro lado, realizaremos formularios para los distintos agentes implicados en la internacionalización del centro: profesorado, alumnado y familias, siguiendo el siguiente modelo:

# Evaluación de la estrategia de internacionalización

Responde a las siguientes preguntas sobre cómo está siendo la internacionalización de nuestro centro.

\* Indica que la pregunta es obligatoria

1. Correo \*

---

2. ¿Cómo está siendo la inclusión del centro en los programas europeos como Erasmus+? \*

*Marca solo un óvalo.*

- Excelente
- Mejorable
- Aceptable
- No conseguido

3. ¿Tiene en cuenta el centro la diversidad del alumnado y sus circunstancias individuales para ofrecerles oportunidades? \*

*Marca solo un óvalo.*

- Sí, completamente.
- No todo lo que debería.
- No, que yo sepa.

4. ¿Cómo está siendo el trabajo de los Objetivos de Desarrollo Sostenible en el centro? \*

*Marca solo un óvalo.*

- Excelente  
 Mejorable  
 Aceptable  
 No conseguido

5. ¿Se está fomentando desde el centro el conocimiento de la diversidad lingüística? \*

*Marca solo un óvalo.*

- Sí  
 De manera parcial  
 En absoluto

6. ¿Ofrece el centro herramientas para formar parte de la transformación digital? \*

*Marca solo un óvalo.*

- Sí  
 No  
 No sé

7. ¿Cómo está siendo la implantación del compromiso cívico y mejora en la convivencia en el centro? \*

*Marca solo un óvalo.*

- Excelente  
 Mejorable  
 Aceptable  
 No conseguido

8. ¿Estás informado/a de las posibilidades de movilidad que ofrece el centro u otra entidad? \*

*Marca solo un óvalo.*

- Sí
- No
- No me interesa aunque tengo conocimiento.

9. Explica de qué manera mejorarías la apertura del centro hacia otros países y realidades. \*

---

---

---

---

---